



knowsquare .



Índice de confianza empresarial

1ª edición 2015

Realizado por Villafañe & Asociados Consultores en colaboración con el
Panel de Directivos y Expertos Know Square

knowsquare .
red de conocimiento

Presentación y objetivo del estudio

Villafañe & Asociados Consultores, firma de consultoría de negocio especializada en la evaluación y gestión de activos intangibles empresariales, presenta un extracto de las principales conclusiones del “Índice de Confianza Empresarial”, realizado en colaboración con Know Square, red de conocimiento formada por altos directivos y empresarios con amplia experiencia en la gestión de empresas, cuya finalidad es compartir conocimientos y experiencia.

Más de 170 directivos de Know Square han colaborado en la elaboración del “Índice de Confianza Empresarial”, en el que se ha identificado la confianza actual en sectores estratégicos de nuestra economía, la evolución con respecto a hace 6 meses y las expectativas para los próximos 6 meses.

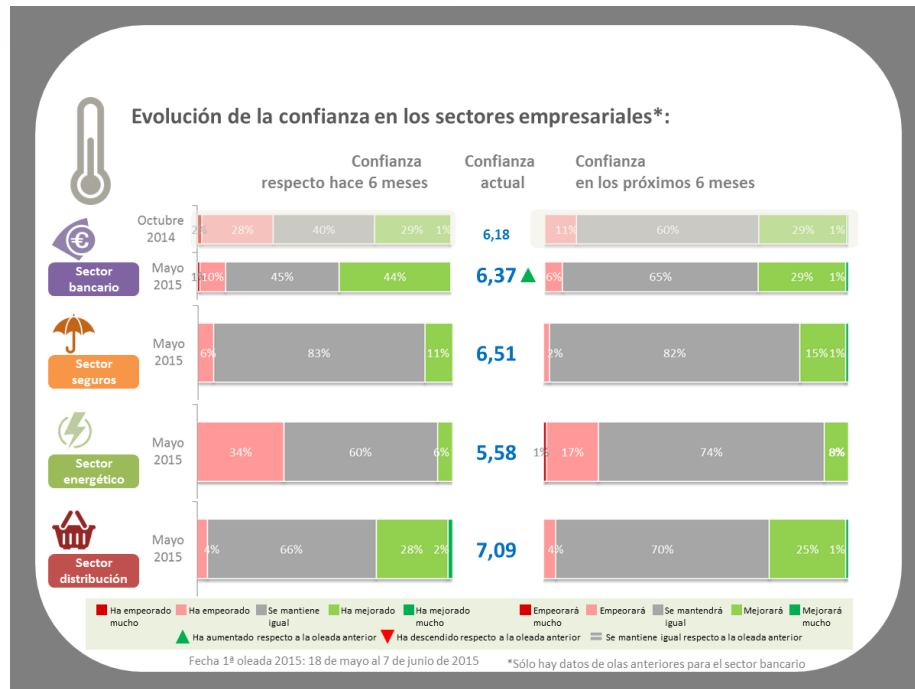
Los sectores incluidos en el estudio han sido el bancario, energético, asegurador y el de distribución, incluyendo en ellos a las principales compañías, así como a los líderes de las mismas. En ediciones anteriores este estudio se circunscribía al sector financiero (bancario), por lo que de este sector se incluye en el presente documento la comparativa de con los resultados de oleadas anteriores.

Compañías y líderes incluidos en el informe

 Sector bancario	 Sector energético	 Sector seguros	 Sector distribución
  	 	 	 
  	 	 	 
  			
 Sector bancario	 Sector energético	 Sector seguros	 Sector distribución
     	 	 	 
    	 	 	  

Conclusiones del informe:

1. Los principales sectores de la economía española **aprueban en el Índice de confianza empresarial**, si bien varían las valoraciones para cada uno de ellos. En una escala del 1 al 10, **con un 7,09 el sector distribuidor se sitúa a la cabeza**, seguido del asegurador (6,51), el bancario (6,37) y el energético (5,58).

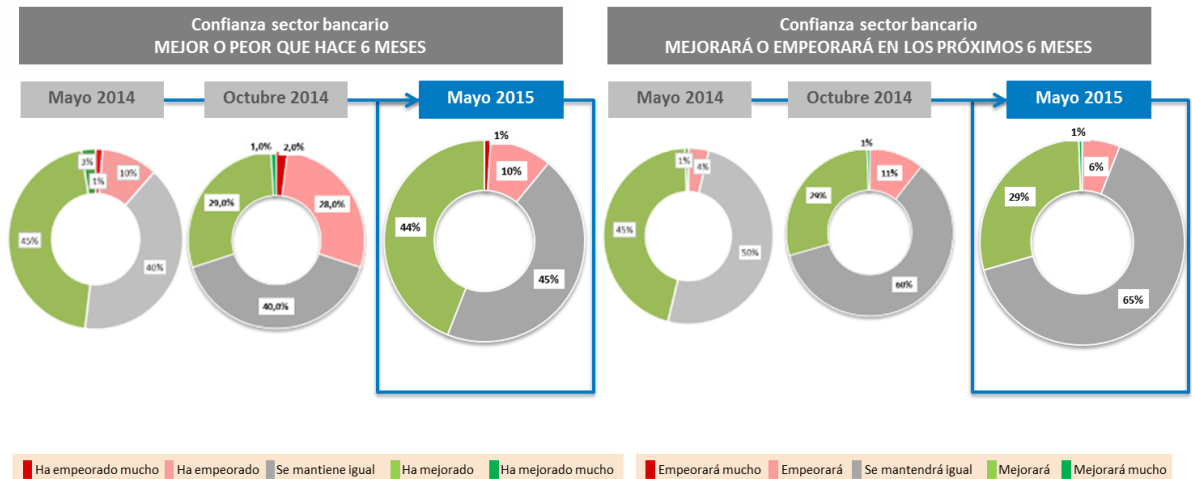


2. Los líderes obtienen una valoración similar a la que registran los sectores que representan, si bien en todos los casos la nota del sector se sitúa por encima de la de los ejecutivos.
 - Esta homogeneidad en la valoración hace que nuevamente el distribuidor registre la confianza más alta en sus líderes (6,85) y que el energético vuelva a estar en la última posición (5,10).

Valoración de la confianza en los sectores y en sus líderes:

Sector	Confianza en el sector	Confianza en los líderes
Distribución	7,09	6,85
Asegurador	6,51	6,15
Bancario	6,37	5,74
Energético	5,58	5,10

3. **SECTOR BANCARIO:** es el sector que mejor ha evolucionado en confianza en los últimos 6 meses y que los directivos consideran que tendrá un desarrollo más positivo (el 30% afirma que “mejorará” o “mejorará mucho”). Con este ascenso se corrige la disminución en la confianza que se registró en octubre de 2014 con respecto a los datos de mayo de 2014.

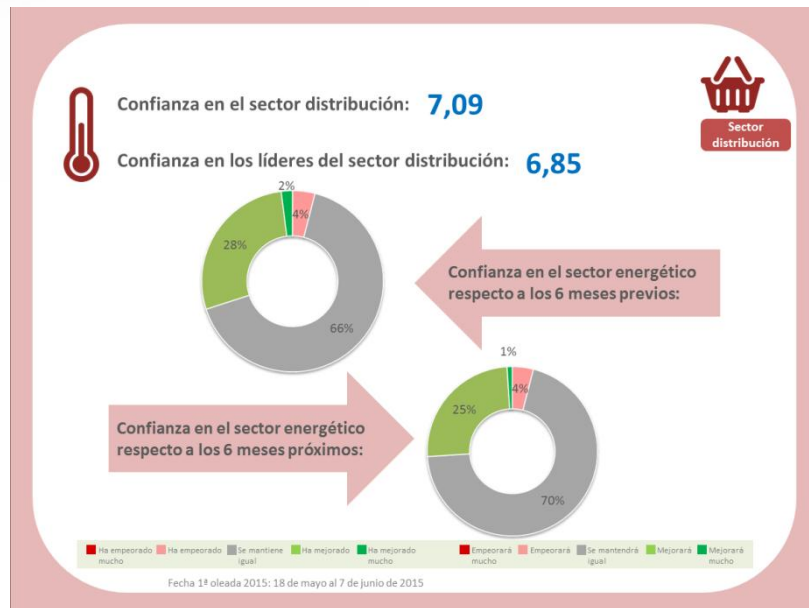


- Las **perspectivas** sobre la evolución del sector bancario coinciden con los datos registrados: ha **subido en confianza hasta los 6,37 puntos**, frente a los 6,18 de octubre de 2014.
- Si lo comparamos con los datos de hace dos años, cuando se inició el estudio, la banca y sus líderes han incrementado en más de un punto su confianza: en abril de 2013 la nota que obtenía el sector era de 5,15 (frente a 6,37) y lo mismo ocurre en el caso de sus líderes (5,74 vs, 4,66).

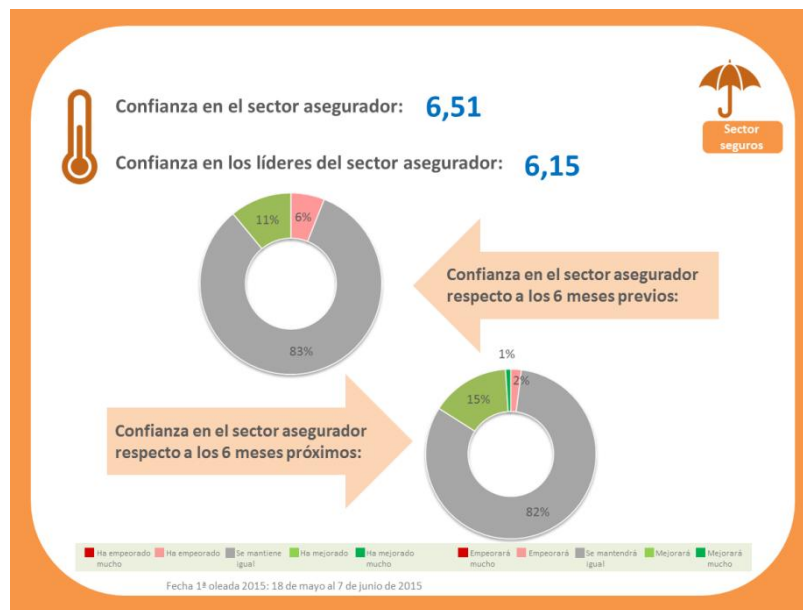
Evolución de la confianza en el sector bancario y sus líderes:

Fecha	May. 2015	Oct. 2014	May.2014	Oct. 2013	Abr. 2013
Sector bancario	6,37	6,18	6,34	5,93	5,15
Líderes del sector	5,74	5,51	5,79	5,27	4,66

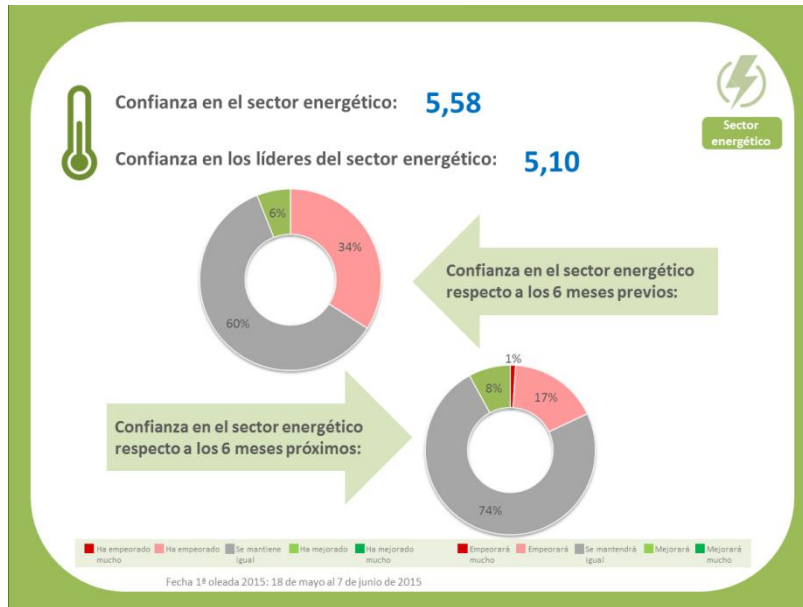
4. **SECTOR DISTRIBUCIÓN:** con una valoración de 7,09, es el sector que obtiene mejores resultados. Además hay buenas perspectivas de cara a los próximos 6 meses, ya que el 96% afirma que se mantendrá igual (70%) o mejorará (26%).



5. **SECTOR ASEGURADOR:** es el 2º en cuanto a confianza declarada por parte de los directivos, con una valoración de 6,51. Es el sector que se considera más estable: más del 80% señala que la confianza está igual que hace 6 meses y que en la próxima mitad del año se mantendrá en estos niveles.



6. **SECTOR ENERGÉTICO:** el sector donde la confianza es más baja (5,58) es también en el que la evolución se prevé más negativa. El 34% de los directivos consultados cree que la confianza en el sector ha empeorado en los últimos seis meses, lo que contrasta con el 4%, 6% y 10% de los otros tres sectores. Asimismo, el 18% considera que la confianza va a seguir empeorando, frente al 2%, 4% y 6% del resto de sectores.



ANEXO I. Ficha técnica del estudio

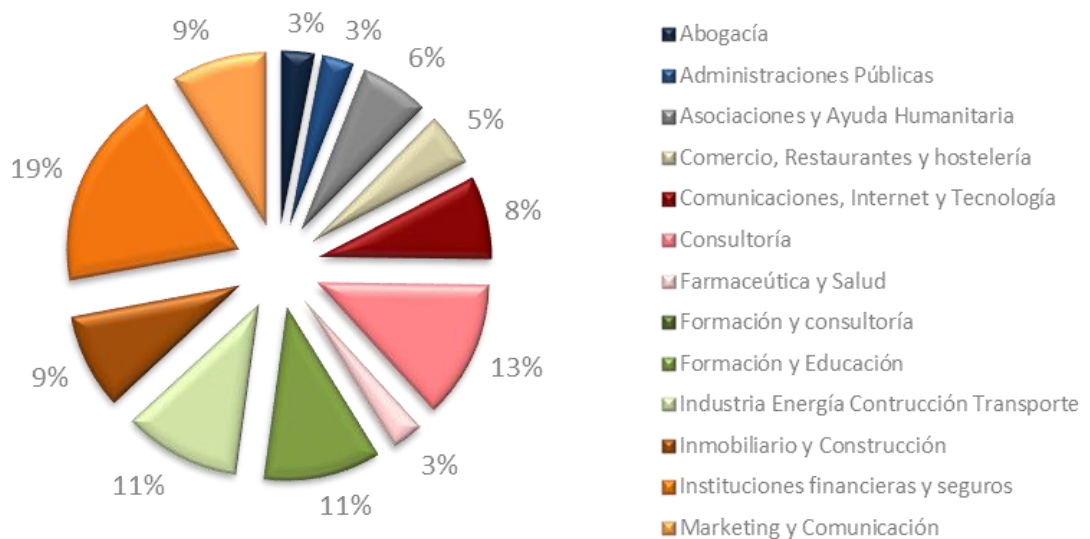
Periodo de consulta: Del 18 de mayo al 7 de junio de 2015

Tipo de estudio: encuesta online de carácter cuantitativo (ver preguntas en anexo)

Muestra: 178 directivos y profesionales independientes, de los cuales:

- 76% hombres con una edad media de 51 años
- 24% mujeres con una edad media de 48 años
- 78% trabajan en el ámbito nacional
- 7% trabajan en el ámbito regional
- 15% trabajan o están relacionados con el ámbito internacional
- 568 empleados de media en empresas de procedencia
- 26,1 años de media en experiencia laboral

GRÁFICO: Distribución de perfiles de los participantes por área/sector de actividad



----- ANEXO II. Preguntas incluidas en el cuestionario -----

P1. 1- Valore de 0 a 10 la confianza que le transmite el sector bancario español en la actualidad, siendo 0 la mínima posible y 10 la máxima.

P1.2- Valore de 0 a 10 la confianza que le transmiten los líderes de la banca española en la actualidad, siendo 0 la mínima posible y 10 la máxima.

P1.3- ¿Considera que la confianza que Vd. tiene en el sector bancario español ha mejorado, o es peor que hace 6 meses?

P1.4- ¿Considera que la confianza que Vd. tiene en el sector bancario español mejorará, o empeorará en los próximos 6 meses?

P2.1- Valore de 0 a 10 la confianza que le transmite el sector asegurador español en la actualidad, siendo 0 la mínima posible y 10 la máxima.

P2.2- Valore de 0 a 10 la confianza que le transmiten los líderes del sector asegurador español en la actualidad, siendo 0 la mínima posible y 10 la máxima.

P2.3- ¿Considera que la confianza que Vd. tiene en el sector asegurador español ha mejorado, o es peor que hace 6 meses?

P2.4- ¿Considera que la confianza que Vd. tiene en el sector asegurador español mejorará, o empeorará en los próximos 6 meses?

P3.1- Valore de 0 a 10 la confianza que le transmite el sector energético español en la actualidad, siendo 0 la mínima posible y 10 la máxima.

P3.2- Valore de 0 a 10 la confianza que le transmiten los líderes del sector energético español en la actualidad, siendo 0 la mínima posible y 10 la máxima.

P3.3- ¿Considera que la confianza que Vd. tiene en el sector energético español ha mejorado, o es peor que hace 6 meses?

P3.4- ¿Considera que la confianza que Vd. tiene en el sector energético español mejorará, o empeorará en los próximos 6 meses?

P4.1- Valore de 0 a 10 la confianza que le transmite el sector de la distribución española en la actualidad, siendo 0 la mínima posible y 10 la máxima.

P4.2- Valore de 0 a 10 la confianza que le transmiten los líderes de la distribución española en la actualidad, siendo 0 la mínima posible y 10 la máxima.

P4.3- ¿Considera que la confianza que Vd. tiene en el sector de la distribución española ha mejorado, o es peor que hace 6 meses?

P4.4- ¿Considera que la confianza que Vd. tiene en el sector de la distribución española mejorará, o empeorará en los próximos 6 meses?

P5- Valore de 0 a 10 la confianza que le genera cada una de las siguientes compañías en la actualidad:

P6- Valore de 0 a 10 la confianza que le genera cada uno de los siguientes líderes de compañías españolas en la actualidad:

P7- Con respecto a hace 6 meses, su confianza en cada una de estas compañías...

P8- En los próximos 6 meses, cree que su confianza en cada una de las compañías...

P9- ¿Cómo cree que han contribuido los siguientes Presidentes y CEOs a generar confianza en las compañías que dirigen en los últimos 6 meses?

P10-¿Cómo cree que contribuirán los siguientes Presidentes y CEOs a generar confianza en las compañías que dirigen en los próximos 6 meses?